



แบบรายงานการเปิดเผยผลการดำเนินงานของสถาบันอุดมศึกษา
ตามแนวปฏิบัติตามหลักธรรมาภิบาลในสถาบันอุดมศึกษา หลักความรับผิดชอบต่อสังคม
หลักเสรีภาพทางวิชาการ หลักความเป็นอิสระ และหลักความเสมอภาค
ประจำปีงบประมาณ พ.ศ. ๒๕๖๗

มหาวิทยาลัยเทคโนโลยีพระจอมเกล้าพระนครเหนือ



แบบรายงานการเปิดเผยผลการดำเนินงานของสถาบันอุดมศึกษา
ตามแนวปฏิบัติตามหลักธรรมาภิบาลในสถาบันอุดมศึกษา หลักความรับผิดชอบต่อสังคม
หลักเสรีภาพทางวิชาการ หลักความเป็นอิสระ และหลักความเสมอภาค
ประจำปีงบประมาณ พ.ศ. ๒๕๖๗

มหาวิทยาลัยเทคโนโลยีพระจอมเกล้าพระนครเหนือ

รายงานการเปิดเผยผลการดำเนินงานของสถาบันอุดมศึกษา
ตามแนวปฏิบัติตามหลักธรรมาภิบาลในสถาบันอุดมศึกษา หลักความรับผิดชอบต่อสังคม
หลักเสรีภาพทางวิชาการ หลักความเป็นอิสระ และหลักความเสมอภาค

๑. วัตถุประสงค์

เพื่อใช้รายงานข้อมูลผลการดำเนินงานของสถาบันอุดมศึกษา ตามแนวปฏิบัติตามหลักธรรมาภิบาล ในสถาบันอุดมศึกษา หลักความรับผิดชอบต่อสังคม หลักเสรีภาพทางวิชาการ หลักความเป็นอิสระ และหลักความเสมอภาค ของมหาวิทยาลัยเทคโนโลยีพระจอมเกล้าพระนครเหนือ ตามประกาศกระทรวง การอุดมศึกษา วิทยาศาสตร์ วิจัยและนวัตกรรม เรื่อง การเปิดเผยผลการดำเนินงานตามแนวปฏิบัติตามหลักธรรมาภิบาล ในสถาบันอุดมศึกษา หลักความรับผิดชอบต่อสังคม หลักเสรีภาพทางวิชาการ หลักความเป็นอิสระ และหลักความเสมอภาค พ.ศ. ๒๕๖๕

๒. ขอบเขต

ขอบเขตการรายงาน เป็นการเปิดเผยผลการดำเนินงานของสถาบันอุดมศึกษาตามแนวปฏิบัติ ตามหลักธรรมาภิบาลในสถาบันอุดมศึกษา หลักความรับผิดชอบต่อสังคม หลักเสรีภาพทางวิชาการ หลักความเป็น อิสระ และหลักความเสมอภาค ในส่วน (๑) ข้อมูลเกี่ยวกับมหาวิทยาลัยเทคโนโลยีพระจอมเกล้าพระนครเหนือ ซึ่งได้แก่ ข้อมูลพื้นฐานของมหาวิทยาลัยที่ต้องเปิดเผย ข้อมูลการบริหารงาน ข้อมูลการบริหารงานบุคคล ข้อมูล เกี่ยวกับการจัดการศึกษา (๒) ข้อมูลเกี่ยวกับการดำเนินงานตามแนวปฏิบัติตามหลักธรรมาภิบาลในสถาบัน อุดมศึกษา ซึ่งได้แก่ ข้อมูลสารสนเทศ และระเบียบกฎเกณฑ์ ข้อมูลรายงานประจำปี รายงานการเงิน ข้อมูล นายกสภามหาวิทยาลัย กรรมการสภามหาวิทยาลัยและผู้บริหารของมหาวิทยาลัย รวมถึงการเปิดเผยข้อมูล ด้านธรรมาภิบาลในรายงานประจำปี โดยเป็นข้อมูลที่ทุกส่วนงานและหน่วยงานภายในมหาวิทยาลัยมีการ ดำเนินการในรอบปีงบประมาณ พ.ศ. ๒๕๖๗ และได้มีการตรวจสอบและรายงานมหาวิทยาลัย และมหาวิทยาลัย ได้มีการนำเข้าสู่ข้อมูลและจัดทำทั้งในรูปแบบเว็บไซต์มหาวิทยาลัยและในรายงานประจำปีและเอกสารอื่น ๆ ที่เกี่ยวข้องเพื่อประชาสัมพันธ์ให้สาธารณชนรับทราบต่อไป

๓. คำจำกัดความ

มหาวิทยาลัย หมายความว่า มหาวิทยาลัยเทคโนโลยีพระจอมเกล้าพระนครเหนือ
ผู้บริหาร หมายความว่า อธิการบดี รองอธิการบดี ผู้ช่วยอธิการบดี และคณบดี หรือ
ผู้อำนวยการสำนัก สถาบัน หรือส่วนงานที่เรียกชื่ออย่างอื่นที่มีฐานะเทียบเท่า

๔. หน้าที่ความรับผิดชอบ

สภามหาวิทยาลัย

มีหน้าที่ความรับผิดชอบ วางนโยบายการบริหารงานของมหาวิทยาลัยเทคโนโลยีพระจอมเกล้าพระนครเหนือให้เป็นที่ไปด้วยความเรียบร้อยและเป็นไปตามที่กฎหมายกำหนด

อธิการบดี

มีหน้าที่ความรับผิดชอบ บริหารงานและกำกับดูแลการดำเนินการของมหาวิทยาลัย

ในภาพรวม

รองอธิการบดี

มีหน้าที่ความรับผิดชอบ บริหารงานและกำกับดูแลการดำเนินการของมหาวิทยาลัยในด้านที่

ได้รับมอบหมาย

ผู้ช่วยอธิการบดี

มีหน้าที่ความรับผิดชอบ บริหารงานและกำกับดูแลการดำเนินการของมหาวิทยาลัยในด้านที่

ได้รับมอบหมาย

คณบดี หรือผู้อำนวยการสำนัก สถาบัน หรือส่วนงานที่เรียกชื่ออย่างอื่นที่มีฐานะเทียบเท่า

มีหน้าที่ความรับผิดชอบ บริหารงานและกำกับดูแลการดำเนินการของคณะ สำนัก สถาบัน

หรือส่วนงานต่าง ๆ ที่เรียกชื่ออย่างอื่นที่มีฐานะเทียบเท่าคณะ

ผู้อำนวยการกองในสำนักงานอธิการบดี

มีหน้าที่ความรับผิดชอบ บริหารงานและกำกับดูแลการดำเนินการของหน่วยงานระดับกองใน

สังกัดสำนักงานอธิการบดี ในฐานะหน่วยงานสนับสนุนพันธกิจของมหาวิทยาลัย

บุคลากร

มีหน้าที่ความรับผิดชอบ ปฏิบัติงานตามตำแหน่งหน้าที่ตามที่ได้รับมอบหมายหรือคำสั่งให้

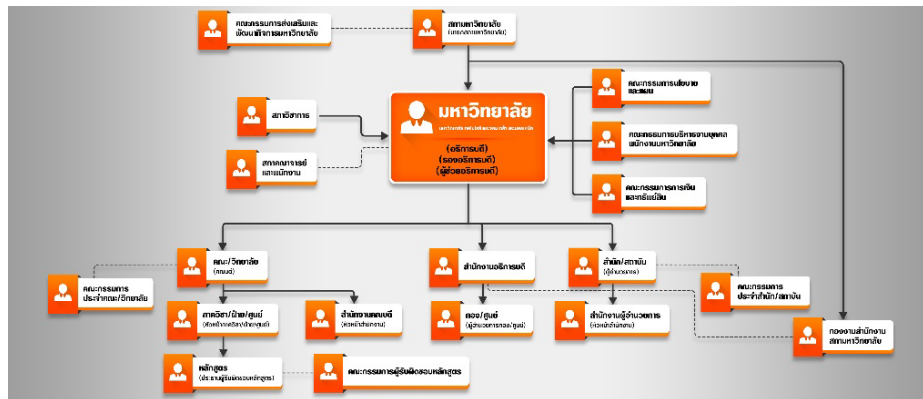
ปฏิบัติหน้าที่จากมหาวิทยาลัยหรือคณะ สำนัก สถาบัน หรือส่วนงาน/หน่วยงานภายในมหาวิทยาลัย

๕. ระบบติดตามประเมินผล

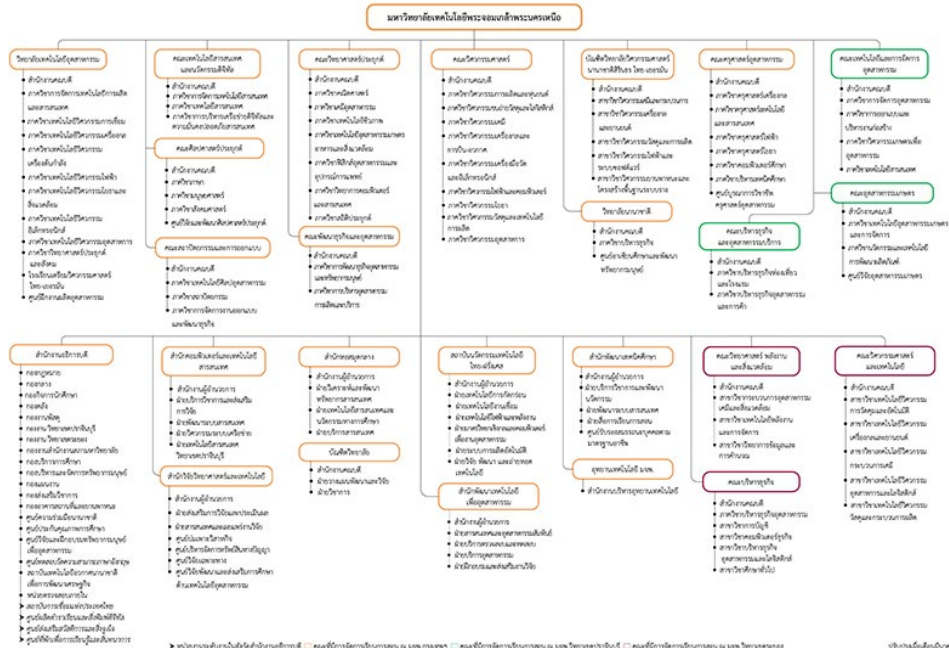
การดำเนินงานในภาพรวมของมหาวิทยาลัย มีสภามหาวิทยาลัยเทคโนโลยีพระจอมเกล้าพระนครเหนือ เป็นหน่วยงานที่วางนโยบายในการบริหารงานภายในมหาวิทยาลัย โดยมหาวิทยาลัยดำเนินการบริหารงานภายใต้นโยบายของสภามหาวิทยาลัยและรายงานผลการดำเนินงานตามนโยบายให้สภามหาวิทยาลัยรับทราบ โดยในการดำเนินงานของมหาวิทยาลัย มีสภาวิชาการ คณะกรรมการนโยบายและแผน คณะกรรมการบริหารงานบุคคลพนักงานมหาวิทยาลัย คณะกรรมการการเงินและทรัพย์สิน กำกับดูแล ตรวจสอบการดำเนินงานและติดตามประเมินผลการดำเนินงานของมหาวิทยาลัยในด้านที่เกี่ยวข้อง

๑. ข้อมูลเกี่ยวกับสถาบันอุดมศึกษา
ข้อมูลพื้นฐาน

ข้อ	ข้อมูล	องค์ประกอบด้านข้อมูล	เอกสารหรือURL ที่สามารถดาวน์โหลดได้
๑.๑	มีการเปิดเผยข้อมูลพื้นฐานของสถาบันอุดมศึกษา	ระบุ URL หรือช่องทางที่มีการเปิดเผยข้อมูลพื้นฐานของสถาบันอุดมศึกษา	ช่องทางการเปิดเผยข้อมูลพื้นฐานของมหาวิทยาลัย
๑.๒	ข้อมูลพื้นฐานของสถาบันอุดมศึกษาที่เปิดเผยประกอบด้วย (๑) โครงสร้าง	แสดงแผนผังของโครงสร้างหน่วยงาน โดยจะต้องเป็นโครงสร้างหน่วยงานที่เป็นปัจจุบัน อย่างน้อยจะต้องมีรายละเอียดของหน่วยงานภายใน	แผนภูมิโครงสร้างองค์กร แผนภูมิโครงสร้างหน่วยงาน



โครงสร้างองค์กรมหาวิทยาลัยเทคโนโลยีพระจอมเกล้าพระนครเหนือ



ชื่อ	ข้อมูล	องค์ประกอบด้านข้อมูล	เอกสารหรือURL ที่สามารถดาวน์โหลดได้
	(๒) ข้อมูลผู้บริหาร	ข้อมูลผู้บริหาร จะต้องเป็นข้อมูล ผู้บริหารของหน่วยงานที่เป็นปัจจุบัน อย่างน้อยต้องประกอบด้วยชื่อ – นามสกุลและตำแหน่งของผู้บริหาร เช่น กรรมการสภามหาวิทยาลัย คณะผู้บริหารมหาวิทยาลัย คณบดี และผู้อำนวยการ ทำเนียบอธิการบดี	ข้อมูลคณะกรรมการสภามหาวิทยาลัย ข้อมูลผู้บริหารของมหาวิทยาลัย ข้อมูลที่ปรึกษาของมหาวิทยาลัย ข้อมูลคณะกรรมการนโยบายและแผน
	(๓) อำนาจหน้าที่	จะต้องมีเนื้อหาเกี่ยวกับอำนาจ หน้าที่ของหน่วยงานตามที่ กฎหมายกำหนด	อำนาจหน้าที่ของมหาวิทยาลัย ตาม พระราชบัญญัติมหาวิทยาลัยเทคโนโลยี พระจอมเกล้าพระนครเหนือ พ.ศ. ๒๕๕๐
	(๔) แผนยุทธศาสตร์ หรือแผนพัฒนา หน่วยงาน	ต้องประกอบด้วยยุทธศาสตร์ วิสัยทัศน์ และพันธกิจของ หน่วยงาน	แผนยุทธศาสตร์มหาวิทยาลัย ระยะ ๒๐ ปี (พ.ศ. ๒๕๖๑- ๒๕๘๐) แผนพัฒนาการศึกษาระดับอุดมศึกษา ฉบับที่ ๑๓ (พ.ศ. ๒๕๖๖ - ๒๕๗๐) มหาวิทยาลัย
	(๕) ข้อมูลการติดต่อ	อย่างน้อยต้องประกอบด้วยที่อยู่ หมายเลขโทรศัพท์ หมายเลข โทรสาร ที่อยู่ไปรษณีย์ อิเล็กทรอนิกส์ (E-Mail) และแผนที่ตั้งของหน่วยงาน	ข้อมูลการติดต่อมหาวิทยาลัย
๑.๓	<u>การบริหารงาน</u> แผนการดำเนินงาน ประจำปี	จะต้องมีรายละเอียดแผนงาน โครงการ หรือกิจกรรมที่สถาบัน อุดมศึกษาจะต้องดำเนินการตาม ภารกิจของหน่วยงาน และเป็นข้อมูล ของปีที่ประเมิน	แผนปฏิบัติการ ประจำปีงบประมาณ พ.ศ. ๒๕๖๗ ที่ตอบสนองแผนพัฒนาการศึกษา ระดับอุดมศึกษา ฉบับที่ ๑๓ (พ.ศ. ๒๕๖๖ - ๒๕๗๐) มหาวิทยาลัย
๑.๔	รายงานผลการ ดำเนินงานประจำปี	แสดงผลการดำเนินงานตามแผนการ ดำเนินงานประจำปี มีข้อมูลสรุปผล การดำเนินงาน เช่น ผลการดำเนิน งาน โครงการ/กิจกรรม ผลการใช้ จ่ายงบประมาณ ปัญหา อุปสรรค ข้อเสนอแนะ ผลสัมฤทธิ์ตาม เป้าหมาย	รายงานผลการดำเนินการตามแผนปฏิบัติการ ประจำปีงบประมาณ พ.ศ. ๒๕๖๗ รอบ ๖ เดือน

ข้อ	ข้อมูล	องค์ประกอบด้านข้อมูล	เอกสารหรือURL ที่สามารถดาวน์โหลดได้
๑.๕	คู่มือหรือมาตรฐาน การปฏิบัติงาน	จะต้องมีเนื้อหาเกี่ยวกับวิธีการ ปฏิบัติงานของเจ้าหน้าที่ของสถาบัน อุดมศึกษา เพื่อให้เป็นมาตรฐาน เดียวกัน	<p>คู่มือหรือมาตรฐานการปฏิบัติงาน (๐๑๔) https://ita.kmutnb.ac.th/ คู่มือการจัดการข้อร้องเรียนทุจริตและ ประพฤติมิชอบ</p> <p>คู่มือการปฏิบัติงาน รายงานการสำรวจ ความพึงพอใจเกี่ยวกับการจัดการศึกษา ของบัณฑิต</p> <p>คู่มือการปฏิบัติงานจัดซื้อจัดจ้าง มหาวิทยาลัย พระราชบัญญัติการจัดซื้อจัดจ้างและ การบริหารพัสดุภาครัฐ พ.ศ. ๒๕๖๐</p> <p>คู่มือการปฏิบัติงาน การจัดทำคำรับรอง การปฏิบัติงาน</p> <p>คู่มือการปฏิบัติงาน เรื่อง การใช้งานชุด อุปกรณ์ประชุมผ่านสื่ออิเล็กทรอนิกส์</p> <p>คู่มือการปฏิบัติงาน กองกิจการนักศึกษา</p> <p>คู่มือการบริหารงานบุคคล</p> <p>คู่มือพนักงานมหาวิทยาลัย</p> <p>แนวปฏิบัติที่ดีในการจัดวางระบบและ ประเมินผลการควบคุมภายในและการจัดทำ รายงานควบคุมภายในระดับส่วนงาน/ หน่วยงาน</p>
๑.๖	คู่มือหรือมาตรฐาน การให้บริการ	จะต้องมีเนื้อหาเกี่ยวกับรายละเอียด การให้บริการตามภารกิจของสถาบัน อุดมศึกษา	<p>คู่มือหรือมาตรฐานการให้บริการ (๐๑๕) https://ita.kmutnb.ac.th/ คู่มือการลงทะเบียนเรียนผ่าน WEB</p> <p>คู่มือการใช้บริการโปรแกรมสำเร็จรูปจาก สำนักคอมพิวเตอร์และเทคโนโลยี สารสนเทศ</p> <p>คู่มือการขอเอกสารทางการศึกษา</p> <p>คู่มือขั้นตอนการดูประกาศการจัดซื้อจัดจ้าง ของ มจพ.</p>

ข้อ	ข้อมูล	องค์ประกอบด้านข้อมูล	เอกสารหรือURL ที่สามารถดาวน์โหลดได้
			คู่มือการจองห้องประชุมของกองกิจการนักศึกษา ขั้นตอนการเข้าใช้ห้องออกกำลังกาย KMUTNB Fitness Center
๑.๗	<u>การบริหารงบประมาณ</u> แผนการใช้จ่าย งบประมาณประจำปี	แสดงแผนการใช้จ่ายงบประมาณประจำปี มีเนื้อหาของการใช้จ่ายงบประมาณ มีข้อมูลรายละเอียดของแผนฯ เช่น งบประมาณตามแหล่งที่ได้รับการจัดสรร งบประมาณตามประเภทการใช้จ่าย เป็นต้น	รายงานแผน/ผลการใช้จ่ายงบประมาณ รายจ่ายเงินรายได้จากงบประมาณแผ่นดิน ประจำปีงบประมาณ พ.ศ. ๒๕๖๗ (โดยใช้งบประมาณ พ.ศ. ๒๕๖๖ ไปพลางก่อน)
๑.๘	รายงานผลการใช้ จ่ายงบประมาณ ประจำปี	แสดงผลการดำเนินงานตามแผนการใช้จ่ายประจำปี มีรายละเอียดสรุปผลการใช้จ่ายงบประมาณ ปัญหาอุปสรรค ข้อเสนอแนะ ผลสัมฤทธิ์ตามเป้าหมาย เป็นต้น	รายงานแผน/ผลการใช้งบประมาณรายจ่าย เงินรายได้จากงบประมาณแผ่นดิน ประจำปีงบประมาณ พ.ศ. ๒๕๖๖ รายงานแผน/ผลการใช้จ่ายงบประมาณ รายจ่ายเงินรายได้จากงบประมาณแผ่นดิน ประจำปีงบประมาณ พ.ศ. ๒๕๖๗ รอบ ๖ เดือน
๑.๙	<u>การบริหารงานบุคคล</u> นโยบายการบริหาร งานบุคคล	แสดงนโยบายการบริหารงานบุคคลของสถาบันอุดมศึกษาที่ยังมีผลบังคับใช้ในปีที่ประเมิน	นโยบายการบริหารทรัพยากรบุคคล ปีงบประมาณ พ.ศ. ๒๕๖๖ -๒๕๗๐
๑.๑๐	การดำเนินการตาม นโยบายการบริหาร งานบุคคล	แสดงการดำเนินการตามนโยบายการบริหารงานบุคคล เช่น การวางแผนกำลังคน การพัฒนาบุคลากร เป็นต้น โดยเป็นการดำเนินงานที่มีความสอดคล้องกับนโยบายบริหารงานบุคคล	แผนยุทธศาสตร์การบริหารทรัพยากรบุคคล ปีงบประมาณ พ.ศ. ๒๕๖๖ -๒๕๗๐ แผนการจัดโครงการพัฒนาบุคลากร ประจำปีงบประมาณ ๒๕๖๗ แผนการจัดการความรู้ มหาวิทยาลัยเทคโนโลยีพระจอมเกล้าพระนครเหนือ ปีการศึกษา ๒๕๖๖ (๑ กรกฎาคม ๒๕๖๖ - ๓๐ มิถุนายน ๒๕๖๗) แผนการสรรหาผู้บริหาร ประจำปี งบประมาณ ๒๕๖๗

ข้อ	ข้อมูล	องค์ประกอบด้านข้อมูล	เอกสารหรือURL ที่สามารถดาวน์โหลดได้
๑.๑๑	หลักเกณฑ์การบริหารงานบุคคล	จะต้องเป็นหลักเกณฑ์เกี่ยวกับการบริหารและพัฒนาทรัพยากรที่สถาบันอุดมศึกษาจัดทำขึ้น ประกอบด้วย เกณฑ์การสรรหาและคัดเลือกบุคลากร หลักเกณฑ์การบรรจุและแต่งตั้งบุคลากร หลักเกณฑ์การพัฒนาบุคลากร หลักเกณฑ์การประเมินผลการปฏิบัติงาน หลักเกณฑ์การให้คุณให้โทษ และการสร้างขวัญกำลังใจ	หลักเกณฑ์การบริหารงานบุคคล คู่มือการบริหารงานบุคคล คู่มือพนักงานมหาวิทยาลัย
๑.๑๒	รายงานผลการบริหารและพัฒนา งานบุคคลประจำปี	แสดงผลการบริหารและพัฒนางานบุคคลที่มีรายละเอียดในการดำเนินการ เช่น ผลการดำเนินการตามนโยบายผลการวิเคราะห์การบริหารงานบุคคล เป็นต้น	รายงานผลการดำเนินการของแผนยุทธศาสตร์การบริหารทรัพยากรมนุษย์ ประจำปีงบประมาณ พ.ศ. ๒๕๖๖ รอบ ๑๒ เดือน รายงานผลการจัดโครงการพัฒนาบุคลากร ประจำปีงบประมาณ ๒๕๖๖ รายงานผลการจัดการความรู้ มหาวิทยาลัยเทคโนโลยีพระจอมเกล้าพระนครเหนือ ปีการศึกษา ๒๕๖๕ (๑ กรกฎาคม ๒๕๖๕ - ๓๐ มิถุนายน ๒๕๖๖) รายงานผลการสรรหาผู้บริหาร ประจำปีงบประมาณ ๒๕๖๖
๑.๑๓	<u>เกี่ยวกับการจัดการศึกษา</u> ข้อมูลเกี่ยวกับการจัดการศึกษา	ระบุข้อมูลเกี่ยวกับการจัดการศึกษาของสถาบันอุดมศึกษารวมทั้งอธิบายพอสังเขป	รายงานประจำปี ๒๕๖๖ แสดงอยู่ในหน้า ๓๓ - ๖๕ และหน้า ๑๔๘ - ๑๕๐ ในรายงานประจำปี
๑.๑๔	ข้อมูลหลักสูตรที่ สภาสถาบัน อุดมศึกษาอนุมัติ	จะต้องมีข้อมูลหลักสูตรที่สภาสถาบันอุดมศึกษาอนุมัติ	รายงานประจำปี ๒๕๖๖ แสดงอยู่ในหน้า ๓๖ และหน้า ๑๔๘ ในรายงานประจำปี จำนวนหลักสูตรที่เปิดสอน

ข้อ	ข้อมูล	องค์ประกอบด้านข้อมูล	เอกสารหรือURL ที่สามารถดาวน์โหลดได้
๑.๑๕	ข้อมูลการให้บริการทางวิชาการ	ระบุข้อมูลให้บริการทางวิชาการ ภาพถ่าย (ถ้ามี)	ข้อมูลงานบริการวิชาการ รายงานประจำปี ๒๕๖๖ แสดงอยู่ในหน้า ๑๐๒ -๑๒๑ ในรายงานประจำปี
๑.๑๖	ข้อมูลผลการจัดการศึกษา	ระบุข้อมูลเกี่ยวกับผลการจัดการศึกษา	รายงานประจำปี ๒๕๖๖ แสดงอยู่ในหน้า ๓๓ - ๖๕ และหน้า ๑๔๘ - ๑๕๐ ในรายงานประจำปี สถิติผู้สำเร็จการศึกษา
๑.๑๗	ข้อมูลผลงานวิชาการ	แสดงข้อมูลผลงานวิชาการของอาจารย์หรือบุคลากรของสถาบันอุดมศึกษา	รายงานผลการดำเนินการของแผนยุทธศาสตร์การบริหารทรัพยากรมนุษย์ ประจำปีงบประมาณ พ.ศ. ๒๕๖๖ รอบ ๑๒ เดือน แสดงอยู่ในหน้า ๔๕ ถึงหน้า ๑๒๔
๑.๑๘	ข้อมูลงานวิจัยและนวัตกรรม	แสดงข้อมูลผลงานวิจัยและนวัตกรรมของนักศึกษา อาจารย์หรือบุคลากรของสถาบันอุดมศึกษา	ข้อมูลงานวิจัยและนวัตกรรม รายงานประจำปี ๒๕๖๖ แสดงอยู่ในหน้า ๖๖ -๑๖๒ รายงานผลงานอันทรงเกียรติ และนวัตกรรมดีเด่นของมหาวิทยาลัยเทคโนโลยีพระจอมเกล้าพระนครเหนือ ปี พ.ศ. ๒๕๖๐ -๒๕๖๕

๒ .ข้อมูลเกี่ยวกับการดำเนินงานตามแนวปฏิบัติตามหลักธรรมาภิบาลในสถาบันอุดมศึกษา

ข้อมูลสารสนเทศ และระเบียบกฎเกณฑ์

ข้อ	ข้อมูล	องค์ประกอบด้านข้อมูล	เอกสารหรือURL ที่สามารถดาวน์โหลดได้
๒.๑	ข้อมูลสารสนเทศ ข่าวประชาสัมพันธ์	ต้องมีการเปิดเผยข้อมูลสารสนเทศ และข่าวประชาสัมพันธ์ที่เกี่ยวข้องกับการดำเนินงานของสถาบัน อุดมศึกษา และเป็นข้อมูลในปีที่ประเมิน	ข่าวมหาวิทยาลัย ข่าวประชาสัมพันธ์หน้าเว็บไซต์ ข่าวประชาสัมพันธ์ในรูปแบบ VDO ข่าวประชาสัมพันธ์ในหนังสือพิมพ์ ข่าวประชาสัมพันธ์ประจำสัปดาห์

ข้อ	ข้อมูล	องค์ประกอบด้านข้อมูล	เอกสารหรือURL ที่สามารถดาวน์โหลดได้
๒.๒	ระเบียบ กฎหมายที่เกี่ยวข้อง	ต้องมีกฎหมายที่เกี่ยวข้องกับสถาบัน อุดมศึกษา เช่น พระราชบัญญัติ พระราชกฤษฎีกา กฎกระทรวง ประกาศ ระเบียบ เป็นต้น	พระราชบัญญัติมหาวิทยาลัยเทคโนโลยีพระจอมเกล้าพระนครเหนือ พ.ศ. ๒๕๕๐ ระเบียบ ข้อบังคับ ประกาศคำสั่ง สำหรับการเรียนการสอน ระเบียบ ข้อบังคับ ประกาศคำสั่ง สำหรับวินัยนักศึกษา ระเบียบ ข้อบังคับ ประกาศคำสั่ง สำหรับการให้ทุนนักศึกษา ระเบียบ ข้อบังคับ ประกาศคำสั่ง สำหรับบุคลากร ฐานข้อมูลกฎหมายของมหาวิทยาลัย ศูนย์คลังข้อมูลกฎหมายการศึกษาและอุตสาหกรรม
๒.๓	รายงานประจำปี	(๑) จัดทำรายงานประจำปี ซึ่งประกอบด้วยข้อมูลโครงสร้างหน่วยงาน รายงานผลการดำเนินงาน รายงานผลการเบิกจ่ายงบประมาณและรายงานทางการเงิน (๒) มีการเปิดเผยข้อมูลรายงานประจำปี ซึ่งแสดงถึงฐานะทางการเงินและผลการดำเนินงานเสนอต่อสภาสถาบันอุดมศึกษา และคณะกรรมการการอุดมศึกษา	รายงานประจำปี ๒๕๖๖ (๑) แสดงอยู่ในหน้า ๓๐ - ๓๒ หน้า ๓๓ - ๑๔๖ และหน้า ๑๕๓ - ๑๕๕ ในรายงานประจำปี (๒) แสดงอยู่ในหน้าที่ ๑๕๔ - ๑๕๕ ในรายงานประจำปี
๒.๔	รายงานทางการเงิน	(๑) มีการจัดทำรายงานทางการเงิน ซึ่งแสดงถึงแหล่งที่มาของรายได้ ค่าใช้จ่าย และการใช้เงินทุนและทรัพยากรของสถาบันอุดมศึกษา (๒) รายงานทางการเงินที่จัดทำ มีการตรวจสอบและรับรองความถูกต้องจากผู้ตรวจสอบภายนอกตามมาตรฐานการตรวจสอบ (๓) มีการเปิดเผยรายงานทางการเงินต่อสาธารณะในรายงานประจำปี	รายงานประจำปี ๒๕๖๖ แสดงอยู่ในหน้าที่ ๑๕๓ - ๑๕๕ ในรายงานประจำปี

ข้อ	ข้อมูล	องค์ประกอบด้านข้อมูล	เอกสารหรือURL ที่สามารถดาวน์โหลดได้
๒.๕	ข้อมูลเกี่ยวกับนายกสภากรรมการสภาสถาบันอุดมศึกษาและผู้บริหารสถาบันอุดมศึกษา	(๑) มีการเปิดเผยข้อมูลเกี่ยวกับนายกสภา กรรมการสภาสถาบันอุดมศึกษา และผู้บริหารสถาบันอุดมศึกษาข้อมูลประกอบด้วย รายชื่อ ประวัติ ประสบการณ์ ความรู้ความสามารถ วาระการดำรงตำแหน่ง วิธีการประเมินผล ค่าตอบแทน (๒) ข้อมูลเกี่ยวกับนายกสภา กรรมการสภาสถาบันอุดมศึกษาและผู้บริหารสถาบันอุดมศึกษาที่เปิดเผยมีความเป็นปัจจุบัน	ข้อมูลนายกสภามหาวิทยาลัย กรรมการสภามหาวิทยาลัย ข้อมูลผู้บริหารของมหาวิทยาลัย ประกาศมหาวิทยาลัยเทคโนโลยีพระจอมเกล้าพระนครเหนือ เรื่อง เงินสมนาคุณและค่าตอบแทนการประชุมสภามหาวิทยาลัยเทคโนโลยีพระจอมเกล้าพระนครเหนือ ประกาศมหาวิทยาลัยเทคโนโลยีพระจอมเกล้าพระนครเหนือ เรื่อง บัญชีเงินเดือนและค่าตอบแทนพนักงานมหาวิทยาลัย (ฉบับที่ ๗) ข้อบังคับมหาวิทยาลัยเทคโนโลยีพระจอมเกล้าพระนครเหนือ ว่าด้วยการประเมินผลการปฏิบัติงานของอธิการบดีและหัวหน้าส่วนงาน พ.ศ. ๒๕๕๗ และฉบับที่แก้ไขเพิ่มเติม พ.ศ. ๒๕๖๒
๒.๖	การเปิดเผยข้อมูลด้านธรรมาภิบาลในรายงานประจำปี	ข้อมูลด้านธรรมาภิบาลที่เปิดเผยเป็นข้อมูลที่มีคุณภาพ ถูกต้อง ครบถ้วน ครอบคลุมและมีความเป็นปัจจุบัน	รายงานประจำปี ๒๕๖๖ แสดงอยู่ในหน้าที่ ๑๓๕ - ๑๓๙ ในรายงานประจำปี
	(๑) นโยบายด้านการเสริมสร้างธรรมาภิบาล	แสดงหลักฐานการมีนโยบายเสริมสร้างธรรมาภิบาลในสถาบันอุดมศึกษา	ประกาศมหาวิทยาลัยเทคโนโลยีพระจอมเกล้าพระนครเหนือ เรื่อง เจตจำนงในการบริหารงานมหาวิทยาลัยเทคโนโลยีพระจอมเกล้าพระนครเหนือ พ.ศ. ๒๕๖๔ - ๒๕๖๕
	(๒) หน่วยงานที่รับผิดชอบ	ระบุหน่วยงานที่รับผิดชอบด้านธรรมาภิบาล	คณะกรรมการธรรมาภิบาล กองบริหารและจัดการทรัพยากรมนุษย์ และกองกฎหมาย สำนักงานอธิการบดี

ข้อ	ข้อมูล	องค์ประกอบด้านข้อมูล	เอกสารหรือURL ที่สามารถดาวน์โหลดได้
	(๓) โครงการ/กิจกรรม ด้านธรรมาภิบาล	แสดงการรายละเอียดโครงการ/กิจกรรม/ ภาพถ่าย(ถ้ามี)	(๑) โครงการเสริมสร้างคุณธรรม จริยธรรมและหลักธรรมาภิบาล จัดเมื่อวันที่ ๑๕ ธันวาคม ๒๕๖๖ (๒) โครงการบรรยาย เรื่อง เสริมสร้าง คุณธรรม จริยธรรม และหลักธรรมาภิ บาลของสำนักพัฒนาเทคนิคศึกษา จัดเมื่อวันที่ ๑๕ ธันวาคม ๒๕๖๖ (๓) โครงการสัมมนาเชิงปฏิบัติการ การบริหารงานคลังเพื่อรองรับ การเปลี่ยนแปลงในยุคดิจิทัล จัดเมื่อวันที่ ๕ มิถุนายน ๒๕๖๗ และวันที่ ๕ กรกฎาคม ๒๕๖๗
	(๔) ผลการดำเนินงาน ด้านธรรมาภิบาล	สรุปผลการดำเนินงานด้านธรรมาภิบาล ในสถาบันอุดมศึกษา	รายงานผลการดำเนินการของแผน ยุทธศาสตร์การบริหารทรัพยากร มนุษย์ประจำปีงบประมาณ พ.ศ. ๒๕๖๖ รอบ ๑๒ เดือน

๓. การจัดระบบและช่องทางการเปิดเผยผลการดำเนินงาน

ข้อ	ข้อมูล	องค์ประกอบด้านข้อมูล	เอกสารหรือURL ที่สามารถดาวน์โหลดได้
๓.๑	เจ้าหน้าที่รับผิดชอบในการ เปิดเผยผลการดำเนินการของ สถาบันอุดมศึกษาต่อสาธารณะ	มีการมอบหมายเจ้าหน้าที่รับผิดชอบ การเปิดเผยผลการดำเนินการของ สถาบันอุดมศึกษาต่อสาธารณะ โดยระบุรายชื่อ ตำแหน่ง หน่วยงาน และข้อมูลสำหรับติดต่อประสานงาน	เจ้าหน้าที่รับผิดชอบการเปิดเผย ผลการดำเนินการฯ นางรุ่งทิพย์ ฮุนตระกูล ผู้อำนวยการกองกฎหมาย หน่วยงาน กองกฎหมาย ข้อมูลการติดต่อ กองกฎหมาย ชั้น ๖ อาคาร อเนกประสงค์ สำนักงาน อธิการบดี โทร. ๐๒ ๕๕๕ ๒๑๖๕ โทรสาร. ๐๒ ๕๕๕ ๒๑๖๕

ข้อ	ข้อมูล	องค์ประกอบด้านข้อมูล	เอกสารหรือURL ที่สามารถดาวน์โหลดได้
			อีเมล Roongthip.h@op.kmutnb.ac.th
๓.๒	การปรับปรุงข้อมูลให้เป็นปัจจุบัน	มีการปรับปรุงข้อมูลให้เป็นปัจจุบัน อาทิ ข้อมูลผู้บริหาร ข้อมูลอาจารย์ เป็นต้น	เว็บไซต์มหาวิทยาลัย รายงานประจำปีมหาวิทยาลัย
๓.๓	การเปิดเผยข้อมูลผลดำเนินการ ในเว็บไซต์หลักของ สถาบันอุดมศึกษา	มีการเปิดเผยข้อมูลผลดำเนินการ ในเว็บไซต์หลักของสถาบัน อุดมศึกษาตามกฎหมาย ว่าด้วย การคุ้มครองข้อมูลส่วนบุคคล	เว็บไซต์มหาวิทยาลัย รายงานประจำปีมหาวิทยาลัย โดยข้อมูลที่มีการเปิดเผยเป็น ข้อมูลที่ดำเนินการตามกฎหมาย ว่าด้วยการคุ้มครองข้อมูล ส่วนบุคคล
๓.๔	ช่องทางการเปิดเผยผลการ ดำเนินงาน	มีช่องทางการเปิดเผยผลการ ดำเนินงานของสถาบันที่หลากหลาย มากกว่า ๑ ช่องทาง	เว็บไซต์มหาวิทยาลัย รายงานประจำปีมหาวิทยาลัย
๓.๕	ช่องทางการปฏิสัมพันธ์ข้อมูล ของหน่วยงาน	เป็นช่องทางรับฟังความคิดเห็น ที่ผู้มารับบริการ ผู้มาติดต่อ ผู้มีส่วนได้ส่วนเสีย สามารถให้ความ คิดเห็นหรือข้อเสนอแนะที่เกี่ยวกับ การดำเนินงานของสถาบัน อุดมศึกษา ผ่านทางเว็บไซต์ของ สถาบันอุดมศึกษา เช่น Web Board, กล่องข้อความถาม-ตอบ	อีเมลมหาวิทยาลัย ถาม-ตอบ Q&A มจพ. ช่องทางติดต่อสอบถาม/ ชมเชย/เสนอแนะ/ร้องเรียน มจพ. ช่องทางการรับเรื่องร้องเรียน ทุจริตและประพฤติมิชอบ มจพ.
๓.๖	Social Network ของหน่วยงาน	เป็นช่องทางเครือข่ายสังคมของ หน่วยงานที่เสริมช่องทางปฏิสัมพันธ์ ระหว่างสถาบันอุดมศึกษา และ ผู้รับบริการ ผู้มาติดต่อ ผู้มีส่วนได้ ส่วนเสีย และประชาชนทั่วไป เช่น Facebook twitter Line	Facebook มหาวิทยาลัย Twitter มหาวิทยาลัย YouTube มหาวิทยาลัย Tiktok มหาวิทยาลัย

ภาคผนวก

๑. รายงานการเงิน มหาวิทยาลัยเทคโนโลยีพระจอมเกล้าพระนครเหนือ
สำหรับปีสิ้นสุดวันที่ ๓๐ กันยายน ๒๕๖๖

๒. รายงานผลการตรวจสอบ มหาวิทยาลัยเทคโนโลยีพระจอมเกล้าพระนครเหนือ
สำหรับปีงบประมาณ พ.ศ. ๒๕๖๖ ตั้งแต่วันที่ ๑ ตุลาคม ๒๕๖๕ ถึงวันที่ ๓๐ กันยายน ๒๕๖๖

คณะผู้จัดทำ

ที่ปรึกษา ศาสตราจารย์ ดร.สุชาติ เชียงฉิน อธิการบดี

ผู้จัดทำและรวบรวมข้อมูล

- | | |
|--|---|
| ๑. ผู้ช่วยศาสตราจารย์วรวีทย์ จตุรพาณิชย์ | รองอธิการบดีฝ่ายบริหาร |
| ๒. ผู้ช่วยศาสตราจารย์ ดร.สรารุณี สืบแย้ม | ผู้ช่วยอธิการบดีฝ่ายกิจการทั่วไปและการคลัง |
| ๓. นางสาวเบญจมาศ จงรักษ์ | ผู้อำนวยการกองงานสภามหาวิทยาลัย |
| ๔. นางทัศนีย์ รัตนวงศ์แห | ผู้อำนวยการกองบริหารและจัดการทรัพยากรมนุษย์ |
| ๕. นางสุธาสินี บุญประดิษฐ์ | รักษาการแทนผู้อำนวยการกองคลัง |
| ๖. นางมุกดา จงชนะชววัฒน์ | ผู้อำนวยการกองแผนงาน |
| ๗. นางสาวธนพร ดีจงเจริญ | ผู้อำนวยการกองบริการการศึกษา |
| ๘. นางรุ่งทิพย์ ฮุนตระกูล | ผู้อำนวยการกองกฎหมาย |
| ๙. นางสาวชัชชญา รัตนเหลี่ยม | บุคลากร กองบริหารและจัดการทรัพยากรมนุษย์ |
| ๑๐. นางสาวธนภรณ์ แสนสุข | เจ้าหน้าที่บริหารงานทั่วไป กองกฎหมาย |

หน่วยงานรับผิดชอบ กองกฎหมาย สำนักงานอธิการบดี
มหาวิทยาลัยเทคโนโลยีพระจอมเกล้าพระนครเหนือ
โทรศัพท์ ๐ ๒๕๕๕ ๒๐๐๐ ต่อ ๑๑๘๘ , ๐ ๒๕๕๕ ๒๑๖๕
โทรสาร ๐ ๒๕๕๕ ๒๑๖๕
เว็บไซต์ www.kmutnb.ac.th
ไปรษณีย์อิเล็กทรอนิกส์ contact@op.kmutnb.ac.th , law@kmutnb.ac.th